

ご注意ください

次のことに該当する方は、MRI検査が受けられない場合がありますので、検査予約時にご相談ください。



ペースメーカーが体内にある方



脳動脈瘤クリップを埋め込んでいる方

(検査不可能なものと同様なものがあります)



入れ墨のある方



手術などで体内に金属類(人工関節・プレートなど)がある場合



弾丸、破片などが体内にある場合



妊娠されている、またはその可能性がある場合

(胎児に対する安全性は、現在のところ実証されていません。安全性が証明されるまでは、リスクがあると考えられています)

当院のMRIはオープン型のため、閉所恐怖症の方をはじめ、小児やお年寄りなど、MRI検査が苦手な方でも安心して受けることができます。



MRIの検査時間はどのくらいかかりますか？

撮影目的により時間が変わりますが、約20～40分ほどです。

A



MRI検査中は寝ていてもいいですか？

検査の内容によっては撮影中に息止めなどの指示があります。また、検査中に動いてしまうと、画像に影響が出る場合がありますので、動かないようにするのも重要です。

A



MRI検査では、ガンはどの程度の大きさから見えるのですか？

MRIの性能や、撮像条件により一概にはいえませんが、数mm程度の大きさのものが検出された例もあります。

A



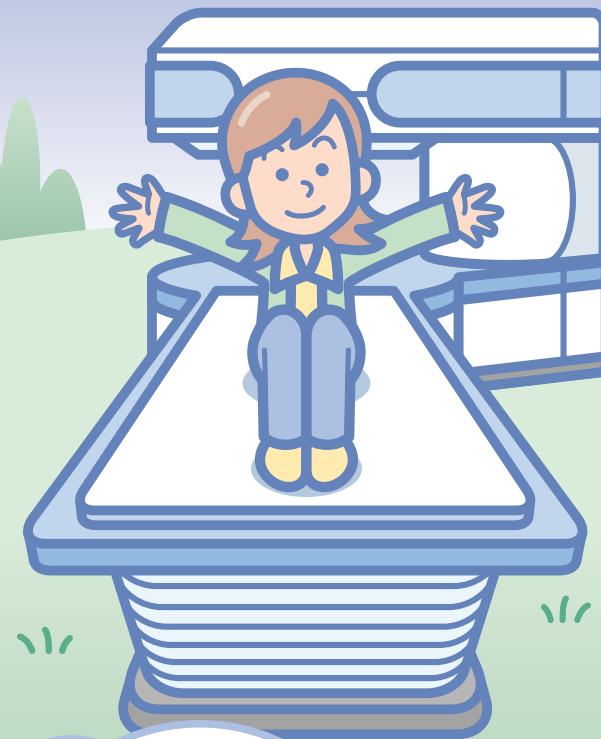
MRI検査が受けられない場合、代わりに検査方法はありますか？

MRIによる検査が困難な場合は、X線を使用したレントゲン装置やCTスキャナー装置による検査を行うのが一般的です。

A

監修：東京慈恵会医科大学附属柏病院放射線科教授 原田潤太先生

オープンMRI検査を受診される方へ



オープンMRIってなあに？

体内にある水分を磁気に共鳴させ、電波を受信して画像を撮影する装置です。

広く開放した環境で受診できるため、閉所恐怖症の方や小児やお年寄りなど、安心して受診できます。

オープンだから、 人にやさしい

オープンMRIは、空洞内を開放したオープンスペースとすることで、「閉所感」「不安感」「圧迫感」を取り去りました。更にオープンの特徴を活かし、装置の中心から外れてしまう関節や、その動態検査も行えるようになりました。

MRIは、肝臓がんなどの内臓検査、脳梗塞などの脳内血管の検査を行うことができます。また、子宮や卵巣などの骨盤内の臓器の検査も行うことができます。

MRI検査で有効な疾患

脳神経外科	脳腫瘍、脳血管性疾患
外科	肝臓がん、すい臓がん、胃がん 大腸がん、肺がん
神経内科	変性疾患、脳奇形、外傷
整形外科	頸椎症、胸椎・腰椎のヘルニア 脊椎腫瘍、脊椎奇形 骨軟部腫瘍、関節の靭帯損傷 半月板損傷など
婦人科	卵巣がん、子宮筋腫 子宮内膜症
泌尿器科	腎臓、膀胱、尿管の異常
耳鼻咽喉科	内耳、小脳橋角部 咽頭・喉頭の異常
眼科	眼窩や眼球内部の腫瘍など

MRI検査の手順

①

医師との問診



MRI検査が必要になった場合は、お医者さんよりその旨が伝えられます。その際に、簡単な注意事項と検査を行う日を指定されます。

②

MRI検査

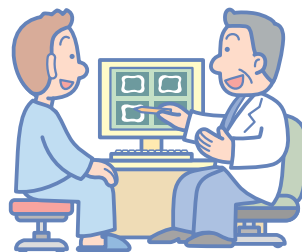


撮影時間は、検査内容によりますが約20～40分ほどです。

検査中は技師の指示に従ってください。
リラックスして動かないようにしてください。

③

医師からの説明



診察室にて、撮影された画像を基にお医者さんからの説明があります。

検査前の カンタンチェックシート

検査当日、お出かけする前にチェックをして項目をクリアした(満たした)状態で受診しましょう。

午前の検査なので、朝食は摂っていない……

午後の検査なので、昼食は摂っていない……

医師の指示がない薬や、常用している薬を服用していない……

金属物が含まれた化粧をしていない……

マスカラ、ラメの入ったマニキュア、濃いアイシャドー等メイクアップ用品には金属が含まれている場合がありますので、熱を持ったり画像に悪影響を及ぼす可能性があります。ご注意ください。

金属物が付いた下着を着用していない……

下記のことを身に付けられている場合、外していただくことがございます。

- ・アクセサリ類
- ・メガネ
- ・時計
- ・その他貴金属
- ・補聴器
- ・入れ歯
- ・磁気ネックレス
- ・携帯電話
- ・磁気カード
- ・ニトログリセリンの貼り薬
- ・カイロ
- その他

MRIの特長

放射線による被ばくはありません。
体中のあらゆる方向の画像が得られます。
痛みはありません。